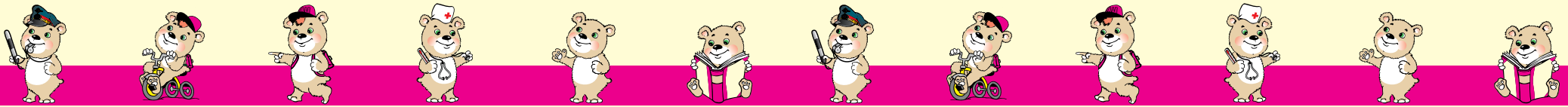




# ПРАВА ДЕТЕЙ-ИНВАЛИДОВ

актуальные ответы на вопросы родителей,  
воспитывающих детей с инвалидностью

Пермь 2023



## СЛУЖБА РАННЕЙ ПОМОЩИ



В представленной брошюре собрана актуальная информация о ранней помощи детям и защите прав детей-инвалидов и детей с ограниченными возможностями здоровья на территории Пермского края.

Данная информация поможет родителям создать необходимые условия для развития ребенка с инвалидностью и интеграции его в общество, а также подскажет в какие организации можно обратиться за оказанием ранней помощи ребенку с нарушениями в развитии.

В том числе, в брошюре представлена информация о государственных и некоммерческих организациях Пермского края, оказывающих помощь детям с особенностями развития и их семьям.

*Уполномоченный по правам ребенка  
в Пермском крае,  
Светлана Денисова*

Служба ранней помощи создана для раннего выявления у детей нарушений в развитии и предупреждения появления дальнейших вторичных отклонений, а также предоставления комплексной психолого-педагогической и социально-педагогической помощи семьям с детьми с особенностями в развитии, в том числе с детьми-инвалидами, от 0 до 4 лет.

В службу ранней помощи может обратиться любая семья, воспитывающая ребенка с особенностями в развитии до 4 лет, в том числе, с детьми-инвалидам (до 6 лет) и или риском развития нарушений.

За помощью могут обратиться родители (законные представители) в случае проблем во взаимодействии с ребенком или опасений по поводу задержки в развитии малыша. Наличие или отсутствие инвалидности роли не играет. Направление из лечебных учреждений не требуется.

### Служба ранней помощи

#### ГБУ ПК «Центр комплексной реабилитации инвалидов»

Цель службы: предоставить комплексную психолого-педагогическую и социально-педагогическую помощь семьям с детьми с особенностями в развитии, в том числе с детьми-инвалидами, от 0 до 4 лет.

Команда специалистов: педиатр развития, педагог-психолог, коррекционный педагог, специалист по коммуникации (логопед), инструктор по адаптивной физкультуре.

Контакты:

- г. Пермь, Связистов 11А, тел. 8 (342) 206-09-46, 206-09-00, e-mail: srp@rehabperm.ru.
- г. Пермь, Б. Хмельницкого 56, тел. 8 (342) 251-42-47.
- г. Пермь, ул. Косякова 10, тел. 8 (342) 206-35-32.
- г. Краснокамск, ул. Шоссейная 6, тел. 8 (34-273) 4-41-20.
- г. Лысьва, ул. Куйбышева 6, тел. 8 (34-249) 6-76-05.

### Службы ранней помощи

#### на базе медицинских учреждений Пермского края

#### Центр помощи детям с расстройствами аутистического спектра (РАС)

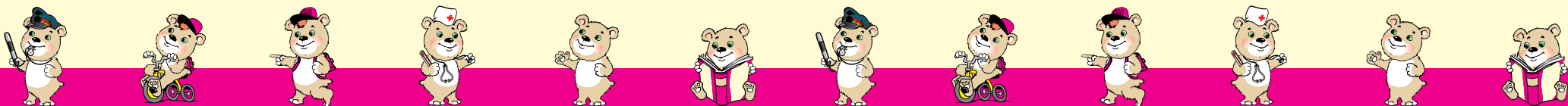
ГБУЗ ПК «Городская детская клиническая поликлиника № 6».

Адрес: г. Пермь, ул. Встречная, 27

Телефон для записи на консультацию: 8 (342) 207-28-89.

**Межмуниципальные кабинеты** для оказания первичной специализированной медицинской помощи детям, страдающим РАС и другими ментальными нарушениями (Кабинеты РАС).

Подробную информацию и контакты можно получить в районной поликлинике по месту жительства ребенка.



**Отделение психологической помощи лицам с РАС** на базе поликлиники № 3  
ГБУЗ ПК «Детской больницы имени Пичугина П.И.»

**Цель работы:** организация своевременной консультативно-диагностической и коррекционной работы с детьми с РАС. В отделении ведут прием: врач психотерапевт (психиатр), медицинский психолог, логопед.

**Основные направления в лечебно-консультативной работе:** амбулаторный прием детей с подозрением на наличие РАС с целью верификации диагноза; проведение на начальных этапах диагностики РАС; создание психотерапевтической среды; проведение логопедической коррекции; диагностический процесс в динамике (амбулаторное наблюдение, диагностические занятия, психо-коррекционная работа); отбор и направление детей на стационарное лечение в психоневрологическое отделение ГБУЗ ПК «ДКБ им. Пичугина П.И.»; организация мультимодального терапевтического сопровождения.

Адрес: г. Пермь, ул. Революции, 8.

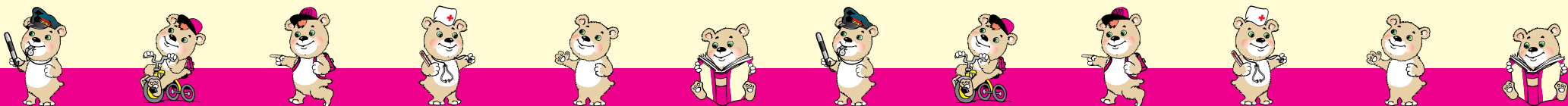
Телефон для записи на консультацию: 8 (342) 216-79-00; 216- 66-11.

**Отделения ранней помощи (амбулаторные):**

- ГБУЗ ПК «Городская детская больница»  
Адрес: г. Соликамск, ул. Клары Цеткин, 20 б  
Телефон: 8 (34-253) 3-43-04
- ГБУЗ ПК «Чайковская детская больница»  
Адрес: г. Чайковский, ул. Мира, 45/2  
Телефон: 8(34-241) 2-31-29
- ГБУЗ ПК «Кунгурская детская больница»,  
Адрес: г. Кунгур, ул. Свободы, 22  
Телефон: 8 (34-271) 2-25-93, 2-27-96.

**Службы ранней помощи  
на базе образовательных организаций Пермского края**

Территория	Наименование организации	Контакты
Пермский край	Служба ранней помощи ГБУПК «Центр психолого-педагогической, медицинской и социальной помощи»	✉ г. Пермь, ул. Казахская, 71 ☎ 8 (342) 262-80-85 🌐 cprm59.ru @ psypis@mail.ru
Бардымский	Центр диагностики и консультирования МКУ «Центр методического и материально-технического обеспечения»	✉ с. Барда, ул. Матросова, 18 ☎ 8 (34-292) 2-12-41 @ sdik.barda@yandex.ru
Березники	МАУ «Центр сопровождения, обеспечения и развития образования»	✉ 618419, г. Березники, ул. Ломоносова, 60 ☎ 8 (3424) 23-35-36, 23-44-56 @ suhanova_e@berezniki.perm.ru
	МАДОУ «Детский сад №24»	✉ 618400, г. Березники, ул. Мира, 114 ☎ 8 (3424) 29-01-57 @ mdou24-5959@yandex.ru
Больше-сосновский	структурное подразделение «Большесосновский детский сад» МБОУ «Большесосновская СОШ»	✉ 617080, с. Большая Соснова, ул. Гагарина, 3 ☎ 8-902-794-64-02
Верещагинский	ГБУПК «Центр психолого-педагогической, медицинской и социальной помощи» (Верещагинский филиал)	✉ г. Верещагино, ул. Ленина, 18 ☎ 8 (34-254) 3-30-37
Гайнский	структурное подразделение детский сад «Солнышко» МБОУ «Гайнская СОШ»	✉ п. Гайны, ул. Советская, 27 ☎ 8 (34-245) 2-17-77, 8-952-326-71-15 @ mdoy-solnyschko2@yandex.ru
	структурное подразделение детский сад «Камушка» МБОУ «Гайнская СОШ»	✉ п. Гайны, ул. Дзержинского, 21 ☎ 8 (34-245) 2-10-65
Горнозаводский	МАДОУ «Детский сад № 5» г. Горнозаводска	✉ 618820, г. Горнозаводск, ул. 30 лет Победы, 22 а ☎ 8 (34-269) 4-27-30
	структурное подразделение «Детский сад № 8» МАОУ «СОШ» п. Пашия	✉ 618824, п. Пашия, ул. Луначарского, 33 ☎ 8 (34-269) 3-97-04 @ xuzina86@mail.ru



Территория	Наименование организации	Контакты
Губаха	МАДОУ «Золотой ключик»	✉ г. Губаха, ул. Дегтярева, 14 а ☎ 8 (34-248) 4-31-07
	МАДОУ детский сад «Теремок»	✉ г. Губаха, п. Углеуральский, ул. Мира, 49 ☎ 8 (34 248) 4-44-72
Добрянский	МАДОУ «Центр развития ребенка «Детский сад № 11» г. Добрянка»	✉ г. Добрянка, ул. Энгельса, 11/2 ☎ 8 (34-265) 2-46-51, 2-96-07 @ ds-11@mail.ru
	МБДОУ «Полазненский детский сад № 7»	✉ п. Полазна, ул. 50 лет Октября, 11, корп. 1 ☎ 8 (34-265) 7-94-06 @ Detsad7polazna@mail.ru
Еловский	структурное подразделение «Детский сад № 1 с. Елово» МОУ «Еловская СОШ»	✉ с. Елово, ул. Калинина, 12 а ☎ 8 (34 296) 3-17 45, @ elovodetskiysad1@yandex.ru
Ильинский	МБДОУ детский сад «Солнышко»	✉ 617020, п. Ильинский, ул. Герцена, 12 ☎ 8 (34 276) 9-16-48, 8-982-246-93-09 @ sad-solnce@yandex.ru
Карагайский	МБДОУ «Центр развития ребенка – Карагайский детский сад № 4»	✉ с. Карагай, ул. Комсомольская, 7 ☎ 8 (34-297) 3-16-03
Кочевский	МБДОУ «Кочевский детский сад «Сильканок»	✉ с. Кочево, ул. Титова, 10 ☎ 8 (34 293) 9-11-12, 8-952-327-99-76 @ silkanok@mail.ru
	Структурное подразделение «Пельимский детский сад» МБОУ «Пельимская СОШ»	✉ 619326, с. Пельим, ул. Центральная, 26 ☎ 8 (34-293) 9-23-89 @ pelymdetsad@yandex.ru
	Структурное учреждение Больше-Кочинский детский сад» МБОУ «Больше-Кочинская СОШ»	✉ 619331, с. Большая Коча, ул. Центральная, 21 ☎ 8-992-227-24-22 @ b-kochinskaya-sosh@yandex.ru
	Структурное подразделение «Сепольский детский сад» МБОУ «Сепольская ООШ»	✉ 619324, д. Сеполь, ул. Школьная, 5 ☎ 8-950-461-46-92 @ detsadsepol@mail.ru
	Структурное подразделение «Юксеевский детский сад» МБОУ «Юксеевская СОШ»	✉ 619327, с. Юксеево, ул. Центральная, 9 ☎ 8 (34-293) 9-22-85 @ utrobina.galina2017@yandex.ru

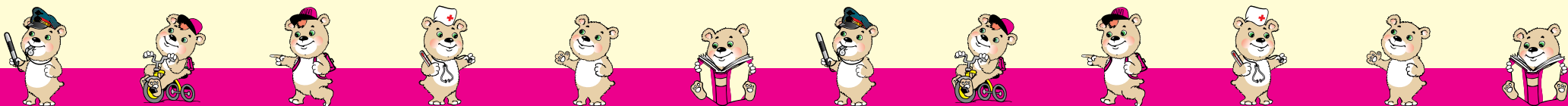
Территория	Наименование организации	Контакты
Кочевский	Служба ранней помощи ГБУПК «Центр психолого-педагогической, медицинской и социальной помощи»	✉ с.Кочево, ул. О. Кошевого, 2 а ☎ 8 (34-293) 9-11-23
Краснокамский	МАДОУ «Детский сад «Волшебная сказка»	✉ г. Краснокамск, ул. Орджоникидзе, 2 а ☎ 8 (34-273) 2-04-35
	МАОУ «Детский сад № 39»	✉ г. Краснокамск, ул. Энтузиастов, 9 а ☎ 8 (34-273) 4-75-21
Кудымкар	МБДОУ «Детский сад № 16»	✉ г. Кудымкар, ул. Строителей, 1 а ☎ 8 (34-260) 4-85-24 @ detskiysad17@rambler.ru
	МБДОУ «Детский сад № 19»	✉ г. Кудымкар, ул. Калинина, 23 ☎ 8 (34-260) 4-58-42 @ Detsad192007@rambler.ru
	МБДОУ «Детский сад № 22»	✉ г. Кудымкар, ул. Быстрая, д.1 ☎ 8 (34-260) 5-19-53 @ mdou22@rambler.ru
	МБОУ «Школа – детский сад № 12»	✉ г. Кудымкар, ул. Загородная, 6 ☎ 8 (34-260) 4-67-99 @ dirsad12@yandex.ru
Кудымкарский	МАДОУ «Белоевский детский сад»	✉ 619556, с. Белоево, ул. Советская, 32 ☎ 8 (34-260) 3-55-31
	Структурное подразделение «Детский сад с. В-Иньва» МАОУ «Верх-Иньвенская СОШ»	✉ 619550, с. Верх-Иньва, ул. Молодёжная, 3 ☎ 8 (34-260) 4-51-90
	Структурное подразделение «Детский сад с. Ёгва» МАОУ «Ёгвинская ООШ»	✉ 619560, с. Ёгва, ул. Советская, 5 ☎ 8 (34-260) 3-67-13
Кунгурский	МАДОУ «Центр развития ребенка – детский сад № 13»	✉ г. Кунгур, ул. Ситникова, 92 ☎ 8 (34-271) 6-49-70 @ detsad_13@mail.ru
	структурное подразделение для детей дошкольного возраста МАОУ «Плехановская СОШ»	✉ с. Плеханово, ул. Центральная, 8 ☎ 8 (34-271) 4-31-70 @ s.plehanowo@yandex.ru
	МАДОУ «Центр развития ребенка – детский сад № 11»	✉ г. Кунгур, ул. Газеты Искра, 13 ☎ 8 (34-271) 3-39-73 @ kungur-detsad11@yandex.ru





Территория	Наименование организации	Контакты
Кунгурский	Служба ранней помощи ГБУПК «Центр психолого-педагогической, медицинской и социальной помощи» (Кунгурский филиал)	✉ г. Кунгур, ул. Гребнева ☎ 8 (34-271) 4-00-53
Лысьва	МБДОУ «Детский сад № 38»	✉ г. Лысьва, ул. Смышляева 106/2 ☎ 8 (34-249) 5-49-40
Нытвенский	МАДОУ «Детский сад № 1» г. Нытва	✉ г. Нытва, ул. Королева, 33 ☎ 8 (34-272) 3-14-03
	структурное подразделение детский сад МБОУ СОШ «Шерьинская – Базовая школа»	✉ с. Шерья, ул. Садовая, 10 а ☎ 8 (34-272) 2-83-39
Октябрьский	МБДОУ Детский сад «Снежинка»	✉ 617860, п. Октябрьский, ул. Спортивная, 12 ☎ 8 (34-266) 2-29-97 @ detsad-sneg@mail.ru
Ординский	Служба ранней помощи ГБУПК «Центр психолого-педагогической, медицинской и социальной помощи» (Ординский филиал)	✉ с. Орда, ул. 1 мая, 8 ☎ 8 (34-258) 2-00-57
Осинский	МБДОУ «Детский сад № 8 «Солнышко»	✉ г. Оса, ул. С. Разина, 67 ☎ 8 (34-291) 4-52-94, 4-59-92 @ solnety@mail.ru
Оханский	МБДОУ «Детский сад города Оханска	✉ 618100, г. Оханск, ул. Ленина, 83 ☎ 8 (34-279) 3-14-06; 3-13-06 @ mdou3-ox@yandex.ru
Очерский	структурное подразделение «Детский сад «Березка» МБОУ «СОШ № 3»	✉ 617140, г. Очер, ул. Большевикская, 52 а ☎ 8 (34-278) 3-54-89 @ ds.och.berezka@yandex.ru
Пермь	МАДОУ «Центр развития ребенка – детский сад № 268» г. Перми	✉ г. Пермь, ул. Петропавловская, 80 ☎ 8 (342) 236-77-68 @ mdou268@mail.ru
	МАДОУ «Детский сад «Город мастеров» г. Перми	✉ г. Пермь, ул. Космонавта Беляева, 43/2 ☎ 8 (342) 284-87-77 @ madou347@mail.ru

Территория	Наименование организации	Контакты
Пермь	МАДОУ «Детский сад «Сказка.ру» г. Перми	✉ Пермь, ул. Маршала Рыбалко, 95 а ☎ 8 (342) 284-07-21 @ Ds155@obrazovanie.perm.ru
	МАДОУ «Детский сад № 404» г. Перми	✉ г. Пермь, ул. Профессора Дедюкина, 6 а ☎ 8 (342) 239-15-98, @ tomm5@yandex.ru
	МАДОУ «Центр развития ребенка – детский сад № 272» г. Перми	✉ г. Пермь, ул. Халтурина, 16 ☎ 8 (342) 206-13-17, @ ds272@obrazovanie.perm.ru
	МАДОУ «Эрудит» г. Перми	✉ г. Пермь, ул. Ивановская, 18 ☎ 8 (342) 206-23-93, 207-00-21 @ ds397@mail.ru
	МАДОУ «Детский сад № 291» г. Перми	✉ г. Пермь, ул. Льва Шатрова, 16 ☎ 8 (342) 281-31-61, @ Ds291@obrazovanie.perm.ru
	МАДОУ «Детский сад «Карусель» г. Перми	✉ г. Пермь, ул. 1-я Красноармейская, 54 ☎ 8 (342) 214-29-85 @ Ds287@obrazovanie.perm.ru
	ГКБОУ «Общеобразовательная школа-интернат Пермского края»	✉ г. Пермь, ул. Казахская 39 ☎ 8 (342) 258-39-33 @ volkova@surdo-shkola.ru
Соликамск	МАДОУ «Центр развития ребенка – детский сад № 13 «Солнечный» (компенсирующий)»	✉ 618554, г. Соликамск, ул. 20-летия Победы, 82 а ☎ 8 (34-253) 3-43-87, 3-45-22 @ 13gard@mail.ru
	МАОУ «СОШ № 12»	✉ 618547, г. Соликамск, ул. 20 лет Победы, 181 а ☎ 8 (34-253) 3-43-61 @ gard6@yandex.ru
	МАОУ «СОШ № 15»	✉ 618547, г. Соликамск, ул. Матросова, 38 а ☎ 8 (34-253) 3-45-22 @ school15solkam@mail.ru
	Служба ранней помощи ГБУПК «Центр психолого-педагогической, медицинской и социальной помощи» (Соликамский филиал)	✉ г. Соликамск, ул. Ст. Разина, 39 ☎ 8 (34-253) 3-89-23



Территория	Наименование организации	Контакты
Суксунский	МДОУ «Суксунский детский сад «Колосок»	☎ 617560, п. Суксун, ул. Чапаева, 18 ☎ 8 (34-275) 3-13-57
Уинский	МДОУ «Уинский детский сад «Улыбка»	☎ с. Уинское, ул. 30 лет Победы, 2 ☎ 8 (34-259) 2-44-50 @ mdou_uinsk@mail.ru
Чайковский	МБДОУ «Детский сад № 4 «Березка»	☎ 617760, г. Чайковский, ул. Мира, 9 а ☎ 8 (34-241) 3-30-71 @ nataliasokolova7@mail.ru
	МБДОУ «Детский сад №17 «Ромашка»	☎ 617760, г. Чайковский, ул. Ленина, 49 а ☎ 8 (34-241) 3-49-98 @ detsad17.romashka@yandex.ru
	МАДОУ «Детский сад № 27 «Чебурашка»	☎ 617760, г. Чайковский, ул. Вокзальная, 5/1 ☎ 8 (34-241) 3-55-79, @ cheburashka27@bk.ru
	МАДОУ «Детский сад № 31 «Гусельки»	☎ 617762, г. Чайковский, ул. Шлюзовая, 5/1 ☎ 8 (34-241) 6-29-07, @ chaik.guselki@mail.ru
	Служба ранней помощи ГБУПК «Центр психолого-педагогической, медицинской и социальной помощи» (Чайковский филиал)	☎ г. Чайковский, ул. Горького, 22 ☎ 8 (34-241) 9-56-15
Частинский	МБДОУ «Центр развития ребенка-Ножовский детский сад»	☎ 617183, Частинский район, с. Ножовка, ул. Энтузиастов, 10 ☎ 8 (34-268) 2-31-41
	МБОУ «Бабкинская средняя общеобразовательная школа»	☎ 617180, Частинский район, с. Бабка, ул. 8-е Марта, 10 ☎ 8 (34-268) 2-45-87
	МБОУ «Частинская средняя общеобразовательная школа»	☎ 617170, Частинский район, с. Частые, ул. Садовая, 9 ☎ 8(34-268) 2-22-33
	МБОУ «Шабуровская основная общеобразовательная школа»	☎ 617172, Частинский район, д. Шабуры, ул. Школьная, 1 ☎ 8 (34-268) 2-55-46

Территория	Наименование организации	Контакты
Чусовской	Служба ранней помощи ГБУПК «Центр психолого-педагогической, медицинской и социальной помощи» (Чусовской филиал)	☎ 618204, г. Чусовой, ул. Сивкова, 8 ☎ 8 (34-256) 4-89-77 @ cpmss.chus@mail.ru
Юрлинский	МБДОУ «Юрлинский детский сад №3»	☎ с. Юрла, ул. 50 лет Победы, 10 а ☎ 8 (34-294) 2-11-04

### Лекотеки

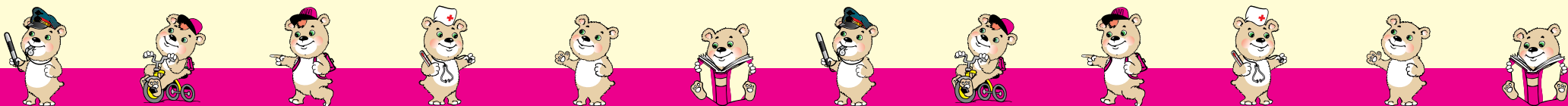
Лекотеки организуются для детей, которые не могут посещать дошкольные образовательные учреждения по состоянию здоровья или развития и нуждаются в психолого-педагогической и медико-социальной помощи.

Педагоги лекотеки помогают детям с нарушениями в развитии формировать у них предпосылки к учебной деятельности, поддерживать развитие личности детей, оказывая психолого-педагогическую помощь родителям. Здесь вам предложат различные игры и оборудование для развития ребенка. Дидактические игры могут быть предоставлены во временное пользование в семье (на неделю).

Занятия в лекотеках проводятся специалистами учреждений (учителем-логопедом, учителем-дефектологом, педагогом-психологом или воспитателем) совместно с родителями (законными представителями, членами семей) по записи.

Территория	Наименование организации	Контакты
Березники	МАДОУ «Детский сад № 3»	☎ г. Березники, ул. Юбилейная, 38 а ☎ 8 (3424) 25-94-88, 21-10-27
Губаха	МАДОУ «Золотой ключик»	☎ г. Губаха, ул. Дегтярева, 14 а ☎ 8 (34-248) 4-21-90
Гремячинский	структурное подразделение «Детский сад «Фантазеры» МКОУ «СОШ №3»	☎ г. Гремячинск, ул. Восточная, 10 а ☎ 8 (34-250) 2-19-75 @ fantazery.grem@mail.ru
Ильинский	структурное подразделение «Детский сад «Теремок» МБОУ «Чермозская СОШ им. В. Ершова»	☎ г. Чёрмоз, ул. Первомайская, 23 ☎ 8 (34-276) 9-61-49
	МБДОУ «Детский сад «Росинка»	☎ п. Ильинский, ул. Ленина, 17 ☎ 8 (34-276) 9-10-06, 9-16-17





Территория	Наименование организации	Контакты
Карагайский	МБДОУ «Центр развития ребенка – Карагайский детский сад №4»	✉ с. Карагай, ул. Комсомольская, 7 ☎ 8 (34-297) 3-16-03 @ buh_karsad@mail.ru
Краснокамский	структурное подразделение «Детский сад №12» МАОУ «Гимназия № 5»	✉ г. Краснокамск, ул. Коммунальная, 8 ☎ 8 (34-273) 4-73-03 @ detskijsad12@yandex.ru
Кунгурский	МАДОУ «Центр развития ребенка – детский сад № 2»	✉ г. Кунгур, ул. Дальняя, 34 ☎ 8 (34-271) 6-45-12 (доб.1) @ mbdoursrds2@mail.ru
	структурное подразделение для детей дошкольного возраста МБОУ «Троельжанская СОШ»	✉ с. Троельга, ул. Ленина, 9 а ☎ 8 (34-271) 4-47-20 @ troelsad@yandex.ru
	структурное подразделение для детей дошкольного возраста МАОУ «Плехановская СОШ»	✉ с. Плеханово, ул. Центральная, 8 ☎ 8 (34-271) 4-31-70 @ s.plehanowo@yandex.ru
Нытвенский	МБДОУ «Центр развития ребенка – детский сад № 16» г. Нытва	✉ г. Нытва, пр. Ленина 28 а ☎ 8 (34-272) 2-41-00 @ Sad16nytva@mail.ru
Очерский	структурное подразделение «Детский сад «Гнездышко» МБОУ «ОСОШ № 1»	✉ г. Очер, ул. Красногвардейская, 52 ☎ 8 (34-278) 3-54-00, @ gnezdyshko.detsad@yandex.ru
Пермь	МАДОУ «Детский сад № 167» г. Перми	✉ г. Пермь, ул. Автозаводская, 42 ☎ 8 (342) 206-61-67 @ ds167@obrazovanie.perm.ru
	МАДОУ «Детский сад № 22» г. Перми	✉ г. Пермь, ул. Уссурийская, 23 ☎ 8 (342) 275-37-75 @ Ds22@obrazovanie.perm.ru
	МАДОУ «Детский сад «Галактика» г. Перми	✉ г. Пермь, ул. Академика Веденеева, 73 ☎ 8 (342) 275-04-49, 275-21-08, @ Ds144@obrazovanie.perm.ru
Пермский	структурное подразделение «Детский сад «Умка» МАОУ «Бершетская средняя школа»	✉ с. Бершеть, ул. Ленина, 9 ☎ 8 (342) 297-37-99 @ bershetskaya.sch@ruopr.ru
	МАДОУ «Двуреченский детский сад «Семицветик»	✉ п. Ферма, ул. Трубная, 10 ☎ (342) 230-96-39, 230-96-38 @ dvurechensky.ds@ruopr.ru

Территория	Наименование организации	Контакты
Соликамск	МАДОУ «Детский сад № 28»	✉ г. Соликамск, ул. Володарского, 10 ☎ 8 (34-253) 7-16-15 @ detsad28-1@yandex.ru
Чайковский	МАДОУ «Детский сад № 31 «Гусельки»	✉ г. Чайковский, ул. Шлюзовая, 5/1 ☎ 8 (34-241) 6-29-07, @ chaik.guselki@mail.ru
Чердынский	МАДОУ «Чердынский детский сад» (корпус 2)	✉ г. Чердынь, ул. Богословская, 9 ☎ 8 (34-240) 2-81-04 @ d_sad1@mail.ru
Чусовской	МБДОУ «Детский сад «Созвездие»	✉ г. Чусовой, ул. Лысьвенская, 81 б ☎ 8 (34-256) 4-66-93, 4-22-36 @ chusds10@mail.ru

## МЕДИКО-СОЦИАЛЬНАЯ ЭКСПЕРТИЗА

Правила признания ребенка инвалидом утверждены постановлением Правительства РФ от 05.04.2022 № 588 «О признании лица инвалидом»<sup>1</sup> (далее – Правила).

Медико-социальная экспертиза (далее – МСЭ) проводится исходя из комплексной оценки состояния организма гражданина на основе анализа его клинико-функциональных, социально-бытовых, профессионально-трудовых и психологических данных с использованием классификаций и критериев, утверждаемых Министерством труда и социальной защиты России.

Услуги по проведению медико-социальной экспертизы на территории Пермского края предоставляются **ФКУ «Главное бюро медико-социальной экспертизы по Пермскому краю» Минтруда России и структурными подразделениями:**

Адрес: 614010, г. Пермь, ул. Комсомольский проспект, 77

Телефон: 8-800-10-000-01, 8 (342) 281-18-66

E-mail: msegeneral\_perm@mail.ru

Сайт: <https://59.gbmse.ru>

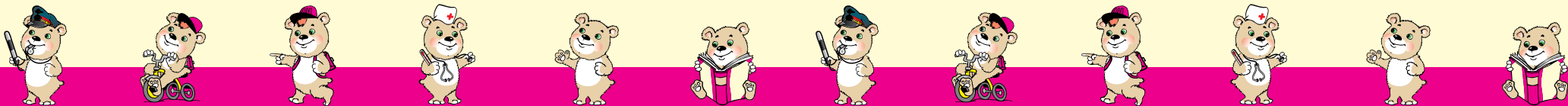
**Условия признания гражданина инвалидом:**

а) нарушение здоровья со стойким расстройством функций организма, обусловленное заболеваниями, последствиями травм или дефектами;

б) ограничение жизнедеятельности (полная или частичная утрата гражданином способности или возможности осуществлять самообслуживание, самостоятельно передвигаться, ориентироваться, общаться, контролировать свое поведение, обучаться или заниматься трудовой деятельностью);

в) необходимость в мероприятиях по реабилитации и абилитации.

<sup>1</sup> Постановление Правительства РФ от 05.04.2022 № 588 «О признании лица инвалидом».



Ребенок направляется на МСЭ медицинской организацией независимо от ее организационно-правовой формы в соответствии с решением врачебной комиссии медицинской организации при наличии данных, подтверждающих стойкое нарушение функций организма, обусловленное заболеваниями, последствиями травм или дефектами, после проведения всех необходимых диагностических, лечебных и реабилитационных мероприятий с письменного согласия гражданина (его законного или уполномоченного представителя) на направление и проведение МСЭ.

Принятие решения врачебной комиссией медицинской организации о направлении гражданина на МСЭ и проведении медицинских обследований, необходимых для получения клинично-функциональных данных в зависимости от заболевания в целях проведения МСЭ, осуществляется **не позднее 30 рабочих дней** со дня принятия решения врачебной комиссией медицинской организации о подготовке такого направления.

Гражданин, признанный нуждающимся в оказании паллиативной медицинской помощи, направляется на МСЭ в соответствии с решением врачебной комиссии медицинской организации **в течение 1 рабочего дня** со дня получения результатов медицинских обследований, необходимых для получения клинично-функциональных данных в зависимости от заболевания в целях проведения МСЭ.

Перечень медицинских обследований, необходимых для получения клинично-функциональных данных в зависимости от заболевания в целях проведения МСЭ утвержден Приказом Минтруда России № 402н, Минздрава России № 631н от 10.06.2021<sup>2</sup>.

В случае отказа медицинской организации в направлении гражданина на МСЭ ему выдается заключение врачебной комиссии соответствующей медицинской организации, и гражданин (его законный или уполномоченный представитель) вправе подать жалобу на такое решение медицинской организации:

• **в Министерство здравоохранения Пермского края:**

Адрес: 614006, г. Пермь, ул. Ленина, д. 51  
Телефон: тел. 8 (342) 217-79-00, факс 217-75-26  
E-mail: info@minzdrav.permkrai.ru  
Сайт: minzdrav.permkrai.ru

• **в Управление Росздравнадзора по Пермскому краю:**

Адрес: 614068, г. Пермь, ул. Петропавловская, д. 111  
Телефон: 8 (342) 246-61-12, 236-97-48 факс: 8 (342) 237-01-57  
E-mail: info@reg59.roszdravnadzor.gov.ru

В согласии на направление и проведение МСЭ законный представитель ребенка указывает предпочтительную форму проведения МСЭ (очно – с его личным присутствием; заочно – без его личного присутствия) и информирует о предпочтительном способе получения уведомления о проведении МСЭ.

<sup>2</sup> Приказ Минтруда России № 402н, Минздрава России № 631н от 10.06.2021 «Об утверждении перечня медицинских обследований, необходимых для получения клинично-функциональных данных в зависимости от заболевания в целях проведения медико-социальной экспертизы».

Правила предусматривают возможность проведения освидетельствования в дистанционной форме с применением информационных технологий (с 1 июня 2023 года); проведение заочной экспертизы с ограниченным доступом к персональным данным гражданина (с 1 января 2024 года).

Категория «ребенок-инвалид» устанавливается гражданину в возрасте до 18 лет сроком на 1 год, 2 года, 5 лет, до достижения гражданином возраста 14 лет либо 18 лет.

Для ребенка, признанного инвалидом, разрабатывается **индивидуальная программа реабилитации или абилитации ребенка-инвалида (далее – ИПРА)**.

Ребенку-инвалиду по заявлению его законного или уполномоченного представителя взамен ранее выданной ИПРА составляется новая ИПРА без оформления нового направления на МСЭ:

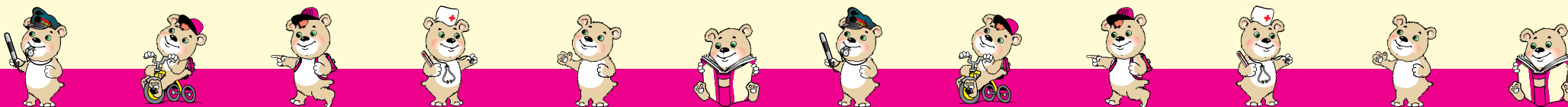
- при необходимости внесения исправлений в ИПРА в связи с изменением персональных, антропометрических данных ребенка-инвалида, уточнением характеристик ранее рекомендованных видов реабилитационных и (или) абилитационных мероприятий, технических средств реабилитации и услуг, а также в целях устранения технических ошибок (описка, опечатка, грамматическая или арифметическая ошибка либо подобная ошибка). При этом изменение иных сведений, указанных в ранее выданной ИПРА, не осуществляется.
- при необходимости включения в ИПРА ребенка-инвалида рекомендаций о товарах и услугах, предназначенных для социальной адаптации и интеграции в общество детей-инвалидов, на приобретение которых направляются средства (часть средств) материнского (семейного) капитала.

Составление новой ИПРА ребенка-инвалида с включением в нее рекомендаций о товарах и услугах осуществляется на основании решения бюро (главного бюро, Федерального бюро) о нуждемости ребенка-инвалида в приобретении товаров и услуг, принятого по результатам обследования ребенка-инвалида.

В случае если в ИПРА ребенка-инвалида вносятся рекомендации о товарах и услугах, относящихся к медицинским изделиям, бюро (главное бюро по Пермскому краю, Федеральное бюро) принимает решение о нуждемости ребенка-инвалида в их приобретении на основании сведений об основном диагнозе, осложнениях и сопутствующем диагнозе (диагнозах) ребенка, полученных от медицинской организации в рамках программы дополнительного обследования посредством направления межведомственного запроса с использованием единой системы межведомственного электронного взаимодействия.

Формирование программы дополнительного обследования не требуется, если заявление о включении товаров и услуг, относящихся к медицинским изделиям, в ИПРА ребенка-инвалида поступило в течение 1 года с даты выдачи указанной ИПРА бюро (главным бюро, Федеральным бюро). В этом случае решение о нуждемости в приобретении товаров и услуг, относящихся к медицинским изделиям, принимается на основании имеющихся в бюро (главном бюро, Федеральном бюро) сведений предыдущих освидетельствований ребенка-инвалида, находящихся в распоряжении бюро (главного бюро, Федерального бюро).





Законный или уполномоченный представитель ребенка-инвалида имеет **право на ознакомление** с актом МСЭ и протоколом проведения МСЭ. По заявлению гражданина (его законного или уполномоченного представителя), поданному в бюро (главное бюро, Федеральное бюро) на бумажном носителе, в день подачи указанного заявления ему выдаются заверенные руководителем бюро (главного бюро, Федерального бюро) либо уполномоченным им должностным лицом в установленном порядке копия акта МСЭ, копия протокола проведения МСЭ, ИПРА.

Гражданину, признанному инвалидом, выдается **справка, подтверждающая факт установления инвалидности**, с указанием группы инвалидности (категории «ребенок-инвалид») и ИПРА после получения бюро (главным бюро, Федеральным бюро) уведомления из Федерального реестра инвалидов о размещении о нем сведений. справка, подтверждающая факт установления инвалидности, содержит идентификатор (дату и время) размещения записи об инвалиде.

Объем реабилитационных мероприятий, предусмотренных ИПРА не может быть меньше установленного федеральным перечнем реабилитационных мероприятий, технических средств реабилитации и услуг, предоставляемых инвалиду<sup>3</sup>.

## ОБЖАЛОВАНИЕ РЕШЕНИЙ БЮРО МЕДИКО-СОЦИАЛЬНОЙ ЭКСПЕРТИЗЫ

Обжаловать решение бюро МСЭ можно как в досудебном, так и в судебном порядке. Выбор способа досудебного обжалования решения зависит от типа бюро МСЭ, решение которого будет обжаловаться:

1) Гражданин (его законный или уполномоченный представитель) может обжаловать решение бюро в Главное бюро медико-социальной экспертизы по Пермскому краю в месячный срок на основании заявления, поданного в бюро, проводившее МСЭ, либо в главное бюро в письменной форме на бумажном носителе или в электронном виде с использованием федеральной государственной информационной системы «Единый портал государственных и муниципальных услуг (функций)» ([www.gosuslugi.ru](http://www.gosuslugi.ru)).

Главное бюро не позднее 30 рабочих дней со дня поступления заявления гражданина проводит его медико-социальную экспертизу и на основании полученных результатов выносит соответствующее решение.

В случае обжалования гражданином решения главного бюро, главный эксперт по медико-социальной экспертизе по Пермскому краю с согласия гражданина может поручить проведение его медико-социальной экспертизы другому составу специалистов главного бюро.

2) Решение главного бюро может быть обжаловано в месячный срок в Федеральное бюро на основании заявления, подаваемого гражданином (его законным или уполномоченным представителем) в главное бюро, проводившее медико-социальную экспертизу, либо в Федеральное бюро.

3 Распоряжение Правительства РФ от 30.12.2005 № 2347-р «О федеральном перечне реабилитационных мероприятий, технических средств реабилитации и услуг, предоставляемых инвалиду».

Федеральное бюро не позднее 30 рабочих дней со дня поступления заявления гражданина проводит его медико-социальную экспертизу и на основании полученных результатов выносит соответствующее решение.

Для обжалования во внесудебном порядке решения бюро или главного бюро необходимо:

1) **составить письменное заявление (жалобу)**, которая должна содержать следующую информацию: наименование бюро МСЭ, Ф.И.О. его специалистов, действия (бездействие) которых обжалуются; Ф.И.О., место жительства, номер телефона, адрес электронной почты (при наличии) и почтовый адрес заявителя; об обжалуемом решении бюро МСЭ либо главного бюро МСЭ (когда проводилось обследование, какое принято решение), доводы, на основании которых заявитель не согласен с решением бюро МСЭ или действиями его должностных лиц; требования пациента; число и подпись.

2) **подать заявление** любым доступным способом: на личном приеме, отправить по почте или в электронном виде с использованием федеральной государственной информационной системы «Единый портал государственных и муниципальных услуг (функций)» ([www.gosuslugi.ru](http://www.gosuslugi.ru)).

3) **пройти МСЭ повторно** в назначенном после рассмотрения заявления бюро. Не позднее месяца со дня поступления заявления главное бюро МСЭ или Федеральное бюро МСЭ должны провести повторную МСЭ и на основании полученных результатов вынести решение по жалобе.

Решения бюро, главного бюро, Федерального бюро могут быть обжалованы в суд гражданином (его законным или уполномоченным представителем) в порядке, установленном Гражданским процессуальным кодексом РФ.

## ВОССТАНОВИТЕЛЬНОЕ ЛЕЧЕНИЕ (МЕДИЦИНСКАЯ РЕАБИЛИТАЦИЯ)

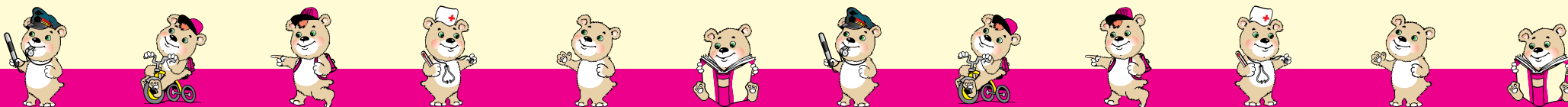
Медицинская реабилитация осуществляется в медицинских организациях и включает в себя комплексное применение природных лечебных факторов, лекарственной, немедикаментозной терапии и других методов<sup>4</sup>.

Реализация медицинской реабилитации для детей-инвалидов необходима с целью профилактики утяжеления инвалидности и поддержания достигнутого или имеющегося оптимального уровня здоровья, повседневного функционирования и качества жизни.

В системе здравоохранения реабилитацию детей-инвалидов осуществляют отделения восстановительного лечения лечебно-профилактических учреждений, направление в которые можно получить у участкового педиатра или у ведущего специалиста (невролога, ортопеда и т.д.).

4 Статья 40 Федерального закона от 21.11.2011 № 323-ФЗ «Об основах охраны здоровья граждан в Российской Федерации».





## СОЦИАЛЬНАЯ РЕАБИЛИТАЦИЯ ДЕТЕЙ-ИНВАЛИДОВ

Реабилитация – система и процесс полного или частичного восстановления способностей получателей услуги к бытовой, общественной и профессиональной деятельности. Реабилитация направлена на устранение или возможно более полную компенсацию ограничений жизнедеятельности, вызванных нарушением здоровья со стойким расстройством функций организма, в целях социальной адаптации, достижения материальной независимости и их интеграции в общество.<sup>5</sup>

Право на получение реабилитационных услуг имеют дети-инвалиды, постоянно проживающие (имеющие регистрацию по месту жительства или по месту пребывания) на территории Пермского края.

Для признания нуждающимся в получении реабилитационных услуг законному представителю ребенка-инвалида необходимо обратиться в территориальное управление Министерства социального развития Пермского края по месту постоянного проживания (далее – территориальное управление Министерства) и представить следующие документы:

- заявление;
- документ, удостоверяющий личность ребенка-инвалида;
- документ, удостоверяющий личность законного представителя инвалида;
- документ, подтверждающий проживание инвалида и (или) его законного представителя на территории Пермского края.

Вы вправе по собственной инициативе предоставить справку, подтверждающую факт установления ребенку инвалидности и ИПРА, выдаваемую бюро МСЭ.

Территориальное управление Министерства в течение 5 рабочих дней с момента подачи заявления принимает решение о признании гражданина нуждающимся в предоставлении реабилитационных услуг либо отказе в предоставлении. О принятом решении гражданина информируют в письменной или электронной форме.

Основаниями для отказа в предоставлении реабилитационных услуг являются: непредставление или неполное представление документов, представляемых в обязательном порядке; несоответствие категории заявителя требованиям, установленным законодательством; предоставление недостоверных сведений (наличие искажений и неточностей в содержании представленных документов); наличие медицинских противопоказаний, предусмотренных федеральным законодательством. Решение об отказе в предоставлении реабилитационных услуг может быть обжаловано в судебном порядке.

В случае принятия решения о признании инвалида нуждающимся в предоставлении реабилитационных услуг территориальное управление Министерства в течение 10 рабочих дней со дня подачи заявления составляет индивидуальную программу предоставления социальных услуг (ИППСУ) и передает ее инвалиду или его законному представителю. В ИППСУ указываются виды, объем, периодичность, условия, форма и сроки предоставления реабилитационных услуг, перечень поставщиков социальных услуг, мероприятия по социальному сопровождению.

<sup>5</sup> Приказ Министерства социального развития Пермского края от 06.02.2015 №СЭД-33-01-03-31 «Об утверждении порядков в сфере реабилитационных услуг».

Предоставление реабилитационных услуг инвалиду осуществляется путем выдачи Сертификата или Направления в реабилитационный центр.

Реабилитационные услуги инвалидам, детям-инвалидам оказываются организациями, включенными в Реестр поставщиков социальных услуг на основании сертификата или направления на реабилитацию. Список организаций, имеющих возможность оказывать услуги по реабилитации инвалидам, детям-инвалидам в условиях дневного и временного пребывания с использованием сертификата или направления можно посмотреть в разделе «Социальное обслуживание» на официальном сайте Министерства социального развития Пермского края: <http://minsoc.permkrai.ru>.

По вопросам предоставления социальной реабилитации Вы можете обратиться в территориальное управление Министерства по месту жительства или пребывания, адрес и контактные телефоны которых можно найти в разделе «О Министерстве» – «Территориальные управления» на официальном сайте Министерства: <http://minsoc.permkrai.ru>.

### Сертификат

Сертификат – именной документ, выданный инвалиду, для предъявления поставщику социальных услуг, гарантирующий оплату предоставленных социальных услуг после их получения.

Предоставление реабилитационных услуг инвалиду осуществляется путем выдачи сертификата на реабилитацию по одному из комплексов реабилитационных программ, которые определяются исходя из следующих критериев: диагноз заболевания, группа инвалидности, степень выраженности ограничения основных категорий жизнедеятельности, возраст, срок установления инвалидности.

Сертификат по реабилитационной программе 9 (в условиях временного пребывания) выдается ребенку-инвалиду при 2 и 3 степени ограничения способности к самообслуживанию и самостоятельному передвижению.

Сертификат по реабилитационной программе 10 (в условиях дневного пребывания) выдается ребенку-инвалиду при 1 степени ограничения способности к самообслуживанию и способности к самостоятельному передвижению или отсутствию их.

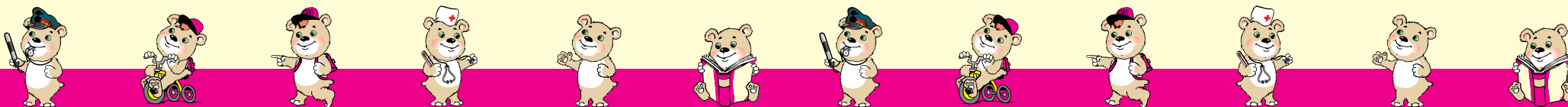
В случае если степень выраженности ограничений основных категорий жизнедеятельности у инвалида разная, при выборе программы реабилитации принимается во внимание более тяжелая степень.

В случае отсутствия по месту жительства ребенка-инвалида поставщика социальных услуг в пределах доступности (пешеходной доступности, доступности с использованием общественного транспорта или личного транспорта) выдается сертификат по реабилитационной программе 9.

По заявлению инвалида или его законного представителя сертификат по реабилитационной программе в условиях временного пребывания может быть заменен на сертификат по реабилитационной программе в условиях дневного пребывания.

Сертификат на реабилитацию в условиях дневного пребывания может быть использован инвалидом для получения реабилитационных услуг в условиях временного пребывания с учетом доплаты стоимости проживания. Размер доплаты определяется





поставщиком социальных услуг в зависимости от комфортности предоставляемого помещения и кратности питания, но не более установленного Порядком предоставления социальных услуг в полустационарной форме социального обслуживания<sup>6</sup> подушевого норматива финансирования социальной услуги. В случае отказа от сертификата инвалид извещает об этом Территориальное управление Министерства посредством подачи заявления об отказе.

Информация о получении сертификата Территориальным управлением Министерства доводится до инвалида или его законного представителя в любой для него доступной форме.

Территориальное управление Министерства принимает решение об исключении инвалида из списка инвалидов для выдачи сертификатов в следующих случаях: утраты оснований, дающих право на получение реабилитационных услуг; неявка его законного представителя ребенка-инвалида за получением сертификата в течение месяца после дня уведомления о возможности получения сертификата без уважительной на то причины; по инициативе инвалида на основании заявления об отказе от получения реабилитационных услуг и исключении из списка инвалидов для выдачи сертификатов.

Ребенку-инвалиду реабилитационные услуги предоставляются бесплатно по мере необходимости, определенной в ИПРА и (или) Маршрутном листе, но не реже 1 раза в календарном году.

Зачисление инвалида для получения реабилитационных услуг производится на основании сертификата, документов и наличия свободных мест у поставщика социальных услуг.

Реабилитационный курс для ребенка-инвалида в условиях дневного пребывания составляет 21 день (без учета выходных и праздничных дней), в условиях временного пребывания – 21 календарный день.

Для детей-инвалидов, имеющих расстройства аутистического спектра, период оказания услуг в условиях дневного пребывания может быть увеличен с 21 дня до 3 месяцев, с сокращением частоты посещения реабилитационных мероприятий до 2 раз в неделю. Содержание реабилитационных мероприятий (количество услуг, их кратность) остается прежним.

Срок действия сертификата составляет 3 месяца со дня его выдачи.

Инвалид или его законный представитель вправе повторно обратиться с заявлением о предоставлении услуг реабилитации после прохождения курса реабилитации по действующему сертификату.

В случае неиспользования сертификата по уважительным причинам (болезнь инвалида или его законного представителя, продление срока инвалидности) по заявлению инвалида или его законного представителя срок действия сертификата продляется на 3 месяца со дня, следующего за днем окончания первоначального срока его действия, по решению территориального управления Министерства.

При неиспользовании сертификата без уважительной причины, в том числе после его продления, инвалид или его законный представитель вправе повторно обратиться за

получением сертификата, но не ранее чем через один год после первоначальной даты выдачи сертификата.

Право выбора учреждения, включенных в Реестр, для прохождения курса реабилитации по сертификату остается за родителем (законным представителем) ребенка.

## Направление

Направление – документ, выданный межрайонным территориальным, территориальным управлением Министерства социального развития Пермского края (далее – территориальное управление) инвалиду или его законному представителю для предъявления в реабилитационный центр.

Срок действия направления составляет 1 месяц со дня его выдачи.

Детям-инвалидам реабилитационные услуги по направлению предоставляются по мере необходимости, определенной в заключении мультидисциплинарной бригады.

Полустационарная форма социального обслуживания осуществляется в условиях дневного и временного пребывания.

Направление по реабилитационной программе 9 (в условиях временного пребывания) выдается ребенку-инвалиду при 2 и 3 степени ограничения способности к самообслуживанию и самостоятельному передвижению.

Направление по реабилитационной программе 10 (в условиях дневного пребывания) выдается ребенку-инвалиду при 1 степени ограничения способности к самообслуживанию и способности к самостоятельному передвижению или отсутствию их.

В случае отсутствия по месту жительства ребенка-инвалида поставщика социальных услуг в пределах доступности (пешеходной доступности, доступности использования общественного транспорта или личного транспорта) выдается направление по реабилитационной программе 9.

По заявлению инвалида или его законного представителя направление по реабилитационной программе в условиях временного пребывания может быть заменено на направление по реабилитационной программе в условиях дневного пребывания.

Направление на реабилитацию в условиях дневного пребывания может быть использовано для получения реабилитационных услуг в условиях временного пребывания с учетом доплаты стоимости проживания.

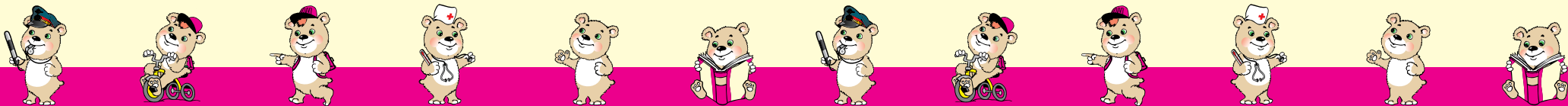
По заявлению инвалида направление по реабилитационной программе в условиях временного или дневного пребывания может быть заменено на направление на дистанционную реабилитацию. Социальные услуги в рамках дистанционной реабилитации предоставляются в соответствии с Порядком предоставления социальных услуг в полустационарной форме социального обслуживания<sup>7</sup> за исключением:

- услуг по обеспечению пребывания и оказания услуг;
- социально-медицинских услуг: лечебный массаж; физиотерапия; механотерапия; кинезотерапия.

6 Приказ Министерства социального развития Пермского края от 31.10.2014 № СЭД-33-01-03-555 «Об утверждении Порядка предоставления социальных услуг в полустационарной форме социального обслуживания».

7 Приказ Министерства социального развития Пермского края от 31.10.2014 № СЭД-33-01-03-555 «Об утверждении Порядка предоставления социальных услуг в полустационарной форме социального обслуживания».





Размер оплаты определяется реабилитационным центром в зависимости от комфортности предоставляемого помещения и кратности питания, но не более подушевого норматива финансирования социальных услуг, установленного Порядком предоставления социальных услуг в полустационарной форме социального обслуживания.

Срок оказания реабилитационных услуг в условиях временного пребывания составляет 21 календарный день, в условиях дневного пребывания составляет 21 день (без учета выходных и праздничных дней).

## ТЕХНИЧЕСКИЕ СРЕДСТВА РЕАБИЛИТАЦИИ

Инвалиды имеют право на бесплатное обеспечение техническими средствами реабилитации (далее – ТСР) согласно установленному перечню на основании ИПРА инвалида, разрабатываемых бюро МСЭ, в пределах средств, выделяемых из федерального бюджета.

Региональным законодательством могут быть установлены дополнительные гарантии для инвалидов – жителей определенного региона в части предоставления им ТСР

**Федеральный перечень ТСР** определен следующими нормативно-правовыми актами:

1. Приказ Минтруда России от 13.02.2018 № 86н «Об утверждении классификации технических средств реабилитации (изделий) в рамках федерального перечня реабилитационных мероприятий, технических средств реабилитации и услуг, предоставляемых инвалиду, утвержденного распоряжением Правительства Российской Федерации от 30 декабря 2005 г. № 2347-р».

2. Приказ Минтруда России от 27.04.2023 № 342н «Об утверждении перечня показаний и противопоказаний для обеспечения инвалидов техническими средствами реабилитации».

**ВАЖНО!** При наличии показаний и отсутствии противопоказаний ребенку-инвалиду в ИПРА прописываются все необходимые ТСР (как по основному, так и по сопутствующим заболеваниям).

**Региональный перечень ТСР** утверждён приказом Министерства социального развития Пермского края от 17.02.2014 № СЭД-33-05-59-198 «Об обеспечении инвалидов, детей-инвалидов техническими средствами реабилитации и реабилитационными услугами, не предусмотренными федеральным перечнем технических средств реабилитации и услуг, предоставляемых инвалидам бесплатно».

Обеспечение инвалидов техническими средствами реабилитации и реабилитационными услугами по региональному перечню осуществляется также на основании ИПРА.

Для получения ТСР законному представителю необходимо обратиться в территориальное управление Министерства социального развития Пермского края по месту жительства.

## ОБЕСПЕЧЕНИЕ ЛЕКАРСТВЕННЫМИ СРЕДСТВАМИ

Право на льготное лекарственное обеспечение имеют граждане, включенные в Федеральный регистр лиц, имеющих право на получение государственной социальной помощи, и не отказавшиеся от получения социальной услуги. Приобретение лекарственных препаратов для медицинского применения, медицинскими изделиями, а также специализированными продуктами лечебного питания для детей-инвалидов осуществляется за счет федерального бюджета.

Распоряжениями Правительства РФ утверждены:

- Перечень жизненно необходимых и важнейших лекарственных препаратов, а также перечней лекарственных препаратов для медицинского применения и минимального ассортимента лекарственных препаратов, необходимых для оказания медицинской помощи<sup>8</sup>;
- Перечень медицинских изделий, отпускаемых по рецептам на медицинские изделия при предоставлении набора социальных услуг<sup>9</sup>;
- Перечень специализированных продуктов лечебного питания для детей-инвалидов<sup>10</sup>.

### 1) Лекарственные средства и изделия медицинского назначения в виде набора социальных услуг (НСУ).

Дети-инвалиды являются федеральными льготниками и имеют право на получение государственной социальной помощи в виде набора социальных услуг (далее – НСУ)<sup>11</sup> и обеспечиваются:

а) бесплатными лекарственными средствами по программе обеспечения необходимыми лекарственными средствами (ОНЛС)<sup>12</sup>.

В случае отказа от НСУ в части обеспечения лекарственными препаратами в пользу получения денежных средств, в условиях амбулаторного лечения лекарства по федеральному перечню приобретаются родителями за свой счет. При стационарном лечении лекарственные препараты выдаются бесплатно.

б) лекарственными препаратами для медицинского применения, назначаемых по решению врачебных комиссий медицинских организаций<sup>13</sup>.

8 Распоряжение Правительства РФ от 12.10.2019 № 2406-р «Об утверждении перечня жизненно необходимых и важнейших лекарственных препаратов, а также перечней лекарственных препаратов для медицинского применения и минимального ассортимента лекарственных препаратов, необходимых для оказания медицинской помощи».

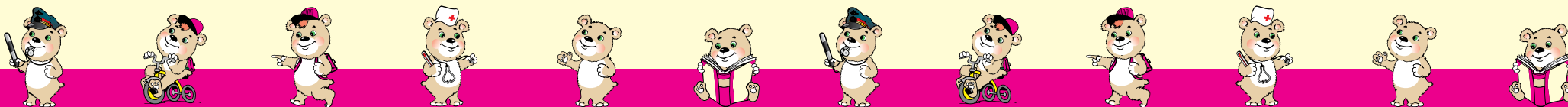
9 Распоряжение Правительства РФ от 31.12.2018 № 3053-р «Об утверждении перечня медицинских изделий, имплантируемых в организм человека при оказании медицинской помощи в рамках программы государственных гарантий бесплатного оказания гражданам медицинской помощи, а также перечня медицинских изделий, отпускаемых по рецептам на медицинские изделия при предоставлении набора социальных услуг».

10 Распоряжение Правительства РФ от 05.12.2022 № 3731-р «Об утверждении перечня специализированных продуктов лечебного питания для детей-инвалидов на 2023 год».

11 Федеральный закон от 17.07.1999 № 178-ФЗ «О государственной социальной помощи».

12 Распоряжение Правительства РФ от 12.10.2019 № 2406-р.

13 Приказ Минздрава России от 24.11.2021 № 1094н.



в) медицинскими изделиями<sup>14</sup>.

г) специализированными продуктами лечебного питания для детей-инвалидов согласно Перечню специализированных продуктов лечебного питания для детей-инвалидов<sup>15</sup>.

**Важно!** В Министерстве здравоохранения Пермского края действует **Комиссия по рассмотрению вопросов индивидуального обеспечения лекарственными препаратами**, медицинскими изделиями и специализированными продуктами лечебного питания граждан, имеющих право на льготное лекарственное обеспечение<sup>16</sup>.

Вопросы индивидуального обеспечения лекарствами рассматриваются Комиссией на основании определения врачебной комиссии медицинской организации о необходимости ребенка, имеющего право на льготное лекарственное обеспечение и нуждающегося по жизненным показаниям в лекарственном препарате (медицинском изделии, специализированном продукте лечебного питания), отсутствующим в федеральных и региональных льготных перечнях, либо по торговому наименованию. Документы на рассмотрение Комиссией представляются медицинскими организациями в течение 15 дней с даты обращения пациента к лечащему врачу по данному поводу.

**2) Дети-инвалиды в возрасте до 18 лет при амбулаторном лечении должны получать все лекарственные средства и изделия медицинского назначения по рецептам врачей бесплатно.**

Дети-инвалиды в возрасте до 18 лет включены в Перечень групп населения и категорий заболеваний, при амбулаторном лечении которых все лекарственные средства и изделия медицинского назначения (средства медицинской реабилитации, калоприемники, мочеприемники и перевязочные материалы) отпускаются по рецептам врачей бесплатно (по медицинским показаниям)<sup>17</sup>.

Обеспечение лекарственными средствами и изделиями медицинского назначения осуществляется за счет средств бюджета Пермского края и иных источников (например, бюджета муниципального образования).

**3) Обеспечение лекарственными препаратами лиц, страдающих заболеваниями, включенных в перечень жизнеугрожающих и хронических прогрессирующих редких (орфанных) заболеваний.**

Редкими (орфанными) заболеваниями являются заболевания, которые имеют распространенность не более 10 случаев заболевания на 100 тысяч населения. Перечень данных заболеваний утвержден Постановлением Правительства РФ от 26.04.2012 № 403.

Обеспечение граждан лекарственными препаратами для лечения заболеваний, включенных в перечень жизнеугрожающих и хронических прогрессирующих редких

(орфанных) заболеваний, приводящих к сокращению продолжительности жизни гражданина или его инвалидности, осуществляется за счет средств бюджета Пермского края<sup>18</sup>.

Исключением является организация обеспечения лекарственными препаратами лиц, больных гемофилией, муковисцидозом, гипофизарным нанизмом, болезнью Гоше, злокачественными новообразованиями лимфоидной, кроветворной и родственных им тканей, рассеянным склерозом, гемолитико-уремическим синдромом, юношеским артритом с системным началом, мукополисахаридозом I, II и VI типов, апластической анемией неуточненной, наследственным дефицитом факторов II (фибриногена), VII (лабильного) X (Стюарта-Прауэра), лиц после трансплантации органов и (или) тканей. Данные категории лиц обеспечиваются бесплатно лекарственными препаратами в порядке, утвержденном Постановлением Правительства РФ от 26.11.2018 № 1416 и Распоряжением Правительства РФ от 12.10.2019 № 2406-р.

**4) обеспечение лекарственными препаратами за счет средств Фонда поддержки детей с тяжелыми жизнеугрожающими и хроническими заболеваниями, в том числе редкими (орфанными) заболеваниями, «Круг добра»**

Основной целью деятельности Фонда является реализация дополнительного механизма организации и финансового обеспечения оказания медицинской помощи (при необходимости за пределами России) детям с тяжелыми жизнеугрожающими и хроническими заболеваниями, в том числе редкими (орфанными) заболеваниями, обеспечения таких детей лекарственными препаратами и медицинскими изделиями, в том числе не зарегистрированными в России, а также техническими средствами реабилитации, не входящими в федеральный перечень реабилитационных мероприятий, технических средств реабилитации и услуг, предоставляемых инвалиду.

Для обеспечения лекарственными препаратами и медицинскими изделиями законному представителю ребенка по согласованию с лечащим врачом необходимо оформить заявление и подать его в Министерство здравоохранения Пермского края. На основании заявления родителей Минздрав края направляет в Минздрав РФ заявку, которая рассматривается экспертным советом Фонда, и извещает законных представителей ребенка о включении его документов в заявку. Экспертный совет Фонда не позднее 14 рабочих дней после получения заявки рассматривает документы и выносит одно из следующих решений:

- а) об удовлетворении заявки на конкретного ребенка;
- б) о необходимости сбора дополнительной информации о состоянии здоровья ребенка, предлагаемом методе лечения, в том числе за пределами России, лекарственном препарате, медицинском изделии, техническом средстве реабилитации;
- в) об отказе в удовлетворении заявки на конкретного ребенка.

В случае удовлетворении заявки, осуществляется закупка и поставка лекарственных препаратов и медицинских изделий.

Сайт: фондкругдобра.рф

14 Распоряжение Правительства РФ от 31.12.2018 № 3053-р.

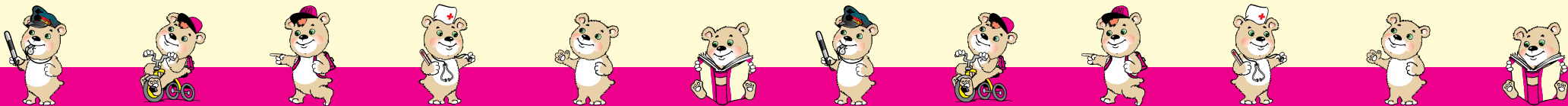
15 Распоряжение Правительства РФ от 05.12.2022 № 3731-р.

16 Приказ Министерства здравоохранения Пермского края от 12.10.2018 № СЭД-34-01-06-893.

17 Постановление Правительства РФ от 30.07.1994 № 890 «О государственной поддержке развития медицинской промышленности и улучшении обеспечения населения и учреждений здравоохранения лекарственными средствами и изделиями медицинского назначения».

18 Часть 9 статьи 83 Федерального закона от 21.11.2011 № 323-ФЗ «Об основах охраны здоровья граждан в Российской Федерации».





### 5) Замена лекарственных препаратов в рамках одного международного непатентованного наименования.

В соответствии с действующим законодательством закупки лекарственных препаратов для государственных нужд, осуществляются путем проведения конкурсных процедур по международному непатентованному наименованию.

Замена лекарственных препаратов в рамках одного международного непатентованного наименования (МНН) на лекарственные препараты-синонимы не противоречит действующему законодательству, определяющему порядок лекарственного обеспечения.

При наличии медицинских показаний (индивидуальная непереносимость, по жизненным показаниям) по решению врачебной комиссии медицинской организации осуществляется назначение и оформление назначения лекарственных препаратов, не входящих в стандарты медицинской помощи либо по торговым наименованиям. Решение врачебной комиссии медицинской организации фиксируется в медицинской документации пациента и в журнале врачебной комиссии.

По вопросам лекарственного обеспечения необходимо обращаться в **Министерство здравоохранения Пермского края**:

Адрес: 614006, г. Пермь, ул. Ленина, д. 51  
Телефон: тел. 8 (342) 217-79-00, факс 217-75-26  
E-mail: info@minzdrav.permkrai.ru  
Сайт: minzdrav.permkrai.ru

При наличии конкретных фактов отказов в выписке рецептов или неудовлетворительного лекарственного обеспечения предлагаем сообщать в **Управление Росздравнадзора по Пермскому краю**:

Адрес: 614068, г. Пермь, ул. Петропавловская, д. 111  
Телефон: 8 (342) 246-61-12, 236-97-48 факс: 8 (342) 237-01-57  
E-mail: info@reg59.roszdravnadzor.gov.ru

## ПРАВА И ЛЬГОТЫ ПРИ ПОЛУЧЕНИИ ОБРАЗОВАНИЯ

1. Дети-инвалиды и дети, один из родителей которых является инвалидом, обеспечиваются местами в дошкольных образовательных организациях, лечебно-профилактических и оздоровительных учреждениях в первоочередном порядке<sup>19</sup>.

2. Освобождение от уплаты родительской платы за присмотр и уход за детьми-инвалидами, обучающимися в государственных и муниципальных образовательных организациях, реализующих образовательную программу дошкольного образования<sup>20</sup>.

Органы местного самоуправления вправе устанавливать дополнительные меры социальной поддержки отдельным категориям граждан. Например, родительская плата за присмотр и уход за детьми, осваивающими образовательные программы дошкольного

19 Указ Президента РФ от 02.10.1992 г. № 1157 «О дополнительных мерах государственной поддержки инвалидов».

20 Часть 3 статьи 65 Федерального закона от 29.12.2012 № 273-ФЗ «Об образовании в Российской Федерации».

образования в муниципальных образовательных организациях, осуществляющих образовательную деятельность на территории города Перми, не взимается не только с родителей (законных представителей) детей-инвалидов, но и с детей с ОВЗ (при предъявлении заключения психолого-медико-педагогической комиссии)<sup>21</sup>.

3. Компенсация затрат родителей на обучение детей-инвалидов дошкольного возраста и школьного возраста на дому. Для оформления компенсации необходимо обратиться с заявлением в образовательную организацию, в которую зачислен ребенок<sup>22</sup>.

4. Общее образование обучающихся с ограниченными возможностями здоровья (ОВЗ) осуществляется в организациях, осуществляющих образовательную деятельность по адаптированным основным общеобразовательным программам.

В образовательных организациях создаются специальные условия для получения образования обучающимися с ОВЗ – условия обучения, воспитания и развития таких обучающихся, включающие в себя использование специальных образовательных программ и методов обучения и воспитания, специальных учебников, учебных пособий и дидактических материалов, специальных технических средств обучения коллективного и индивидуального пользования, предоставление услуг ассистента (помощника), оказывающего обучающимся необходимую техническую помощь, проведение групповых и индивидуальных коррекционных занятий, обеспечение доступа в здания организаций, осуществляющих образовательную деятельность, и другие условия, без которых невозможно или затруднено освоение образовательных программ обучающимися с ОВЗ. Также при получении образования обучающимися с ОВЗ предоставляются бесплатно специальные учебники и учебные пособия, иная учебная литература, а также услуги сурдопереводчиков и тифлосур-допереводчиков<sup>23</sup>.

5. Обучающиеся с ОВЗ, проживающие в организации, осуществляющей образовательную деятельность, находятся на полном государственном обеспечении и обеспечиваются питанием, одеждой, обувью, мягким и жестким инвентарём. Иные обучающиеся с ОВЗ обеспечиваются бесплатным двухразовым питанием. Организацией питания занимается образовательная организация<sup>24</sup>.

6. Психолого-педагогическая, медицинская и социальная помощь оказывается детям, испытывающим трудности в освоении основных общеобразовательных программ, развитии и социальной адаптации. При направлении в Центр психолого-педагогической, медицинской и социальной помощи по решению ПМПК оказывается бесплатно следующая помощь:

1) психолого-педагогическое консультирование обучающихся, их родителей (законных представителей) и педагогических работников;

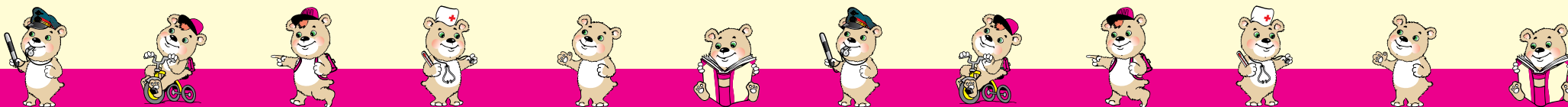
21 Решение Пермской городской Думы от 27.08.2013 № 167, приказ начальника департамента образования Администрации г. Перми от 05.05.2023 № 059-08-01-09-379.

22 Статья 19 Федерального закона от 24.11.1995 № 181-ФЗ «О социальной защите инвалидов в Российской Федерации», статья 41 Федерального закона от 29.12.2012 № 273-ФЗ «Об образовании в Российской Федерации».

23 Части 2, 3, 11 статьи 79 Федерального закона от 29.12.2012 г. № 273-ФЗ.

24 Статья 37, часть 7 статьи 79 Федерального закона от 29.12.2012 № 273-ФЗ.





2) коррекционно-развивающие и компенсирующие занятия с обучающимися, логопедическую помощь обучающимся;

3) комплекс реабилитационных и других медицинских мероприятий;

4) помощь обучающимся в профориентации, получении профессии и социальной адаптации.

Психолого-педагогическая, медицинская и социальная помощь оказывается детям на основании заявления или согласия в письменной форме их родителей (законных представителей)<sup>25</sup>.

7. Государственная итоговая аттестация (ГИА) по образовательным программам среднего общего образования проводится в форме единого государственного экзамена (ЕГЭ), а также в иных формах, которые могут устанавливаться для обучающихся с ОВЗ по образовательным программам среднего общего образования или для обучающихся детей-инвалидов и инвалидов по образовательным программам среднего общего образования<sup>26</sup>.

ГИА в форме ГВЭ (государственный выпускной экзамен) проводится для обучающихся с ограниченными возможностями здоровья, освоивших основные общеобразовательные программы среднего (полного) общего образования.

ГИА может по их желанию проводиться в форме ЕГЭ. При этом допускается сочетание обеих форм ГИА. Выбранные выпускником форма (формы) ГИА и общеобразовательные предметы, по которым он планирует сдавать экзамены, указываются им в заявлении.

8. Дети-инвалиды, инвалиды I и II групп, инвалиды с детства, имеют право на прием на обучение по программам бакалавриата и программам специалитета за счёт бюджетных ассигнований федерального бюджета, бюджетов субъектов Российской Федерации и местных бюджетов в пределах установленной квоты. Квота приема устанавливается ежегодно образовательной организацией в размере не менее чем 10% от общего объема контрольных цифр приема граждан, обучающихся за счет бюджетных ассигнований федерального бюджета, бюджетов субъектов Российской Федерации и местных бюджетов, выделенных такой образовательной организации на очередной год, по специальностям и (или) направлениям подготовки<sup>27</sup>.

9. Дети-инвалиды, инвалиды I и II групп, имеют право на приём на подготовительные отделения федеральных государственных образовательных организаций высшего образования на обучение за счет бюджетных ассигнований федерального бюджета, при наличии у них среднего общего образования<sup>28</sup>.

10. Государственная социальная стипендия назначается студентам, являющимся детьми-инвалидами, инвалидами I и II групп, инвалидами с детства<sup>29</sup>.

25 Статья 42 Федерального закона от 29.12.2012 № 273-ФЗ.

26 Пункт 1 части 13 статьи 59 Федерального закона от 29.12.2012 № 273-ФЗ.

27 Части 5, 6 статьи 71 Федерального закона от 29.12.2012 № 273-ФЗ.

28 Часть 7 статьи 71 Федерального закона от 29.12.2012 № 273-ФЗ.

29 Часть 5 статьи 36 Федерального закона от 29.12.2012 № 273-ФЗ.

## МЕРЫ СОЦИАЛЬНОЙ ПОДДЕРЖКИ СЕМЕЙ С ДЕТЬМИ-ИНВАЛИДАМИ

1. Инвалидам и семьям, имеющим детей-инвалидов, предоставляется **компенсация расходов на оплату жилых помещений и коммунальных услуг в размере 50 %**<sup>30</sup>:

- платы за наем и платы за содержание жилого помещения, включающей в себя плату за услуги, работы по управлению многоквартирным домом, за содержание и текущий ремонт общего имущества в многоквартирном доме, исходя из занимаемой общей площади жилых помещений государственного и муниципального жилищных фондов;
- платы за холодную воду, горячую воду, электрическую энергию, потребляемые при содержании общего имущества в многоквартирном доме, а также за отведение сточных вод в целях содержания общего имущества в многоквартирном доме независимо от вида жилищного фонда;
- платы за коммунальные услуги, рассчитанной исходя из объема потребляемых коммунальных услуг, определенного по показаниям приборов учета, но не более нормативов потребления, утверждаемых в установленном законодательством Российской Федерации порядке. При отсутствии указанных приборов учета плата за коммунальные услуги рассчитывается исходя из нормативов потребления коммунальных услуг, утверждаемых в установленном законодательством Российской Федерации порядке;
- оплаты стоимости топлива, приобретаемого в пределах норм, установленных для продажи населению, и транспортных услуг для доставки этого топлива – при проживании в домах, не имеющих центрального отопления.

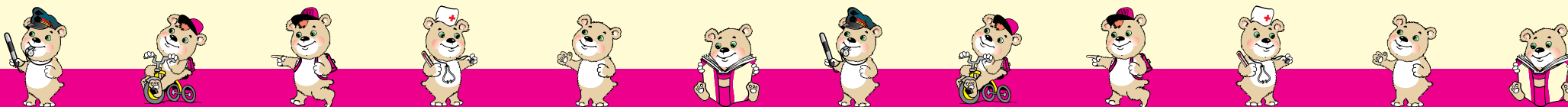
Инвалидам I и II групп, детям-инвалидам, гражданам, имеющим детей-инвалидов, предоставляется компенсация расходов на уплату взноса на капитальный ремонт общего имущества в многоквартирном доме, но не более 50 % указанного взноса, рассчитанного исходя из минимального размера взноса на капитальный ремонт на один квадратный метр общей площади жилого помещения в месяц, установленного нормативным правовым актом субъекта Российской Федерации, и размера регионального стандарта нормативной площади жилого помещения, используемой для расчета субсидий на оплату жилого помещения и коммунальных услуг.

Меры социальной поддержки по оплате коммунальных услуг предоставляются лицам, проживающим в жилых помещениях независимо от вида жилищного фонда, и не распространяются на установленные Правительством Российской Федерации случаи применения повышающих коэффициентов к нормативам потребления коммунальных услуг.

2. Инвалидам (в том числе детям-инвалидам), имеющим транспортные средства в соответствии с медицинскими показаниями, или их законным представителям предоставляется компенсация в размере 50% от уплаченной ими страховой премии по договору обязательного страхования<sup>31</sup>.

30 Статья 17 Федерального закона от 24.11.1995 № 181-ФЗ «О социальной защите инвалидов в РФ».

31 Статья 17 Федерального закона от 25.04.2002 № 40-ФЗ «Об обязательном страховании гражданской ответственности владельцев транспортных средств».



Указанная компенсация предоставляется при условии использования транспортного средства лицом, имеющим право на такую компенсацию, и наряду с ним не более чем двумя водителями.

Отказ в компенсации законному представителю ребенка-инвалида лишь на том основании, что владельцем транспортного средства, фактически используемого для обеспечения нужд ребенка-инвалида, является не сам ребенок-инвалид, а его законный представитель, не допускается<sup>32</sup>.

По вопросу предоставления компенсации необходимо обращаться в территориальное управление Министерства социального развития Пермского края по месту жительства.

## ОТКАЗ ОТ НАБОРА СОЦИАЛЬНЫХ УСЛУГ

Семьям с детьми-инвалидами предоставлено право выбрать денежное пособие или набор социальных услуг.

Набор социальных услуг (далее – НСУ) включает:

- **обеспечение по рецептам необходимыми лекарственными средствами** в объеме не менее, чем это предусмотрено законодательством, изделиями медицинского назначения, а также специализированными продуктами лечебного питания для детей-инвалидов;

В случае отказа от НСУ в пользу денежного пособия ребенок-инвалид не лишается права обеспечения всеми необходимыми лекарственными средствами в условиях стационара.

- **предоставление путевки на санаторно-курортное лечение** (на 21 день) для профилактики основных заболеваний (при наличии медицинских показаний).

Путевки предоставляют территориальные органы Фонда пенсионного и социального страхования РФ (Социальный фонд России, далее – СФР). Для получения путевки необходимо получить направление, которое выдается министерством здравоохранения Пермского края (талон № 2) и представить его в СФР.

В случае направления от СФР на санаторно-курортное лечение, на изготовление специальных технических средств реабилитации (ТСР) или на их ремонт «талоны» на проезд выдаются сразу вместе с путевкой (направлением).

В НСУ не входят путевки на санаторно-курортное лечение (СКЛ) по системе Министерства здравоохранения Пермского края.

- **бесплатный проезд на пригородном железнодорожном транспорте, а также на междугородном транспорте к месту лечения и обратно.**

Право на бесплатный проезд к месту лечения и обратно предоставляется на следующих видах междугородного транспорта:<sup>33</sup>

- железнодорожный транспорт (поезда всех категорий, в том числе фирменные поезда в случаях, когда возможность проезда к месту лечения и обратно в поездах других категорий отсутствует, вагоны всех категорий, за исключением спальных вагонов с двухместными купе и вагонов повышенной комфортности);
- водный транспорт третьей категории;
- автомобильный транспорт общего пользования;
- авиационный транспорт (экономический класс):
  - при отсутствии железнодорожного сообщения,
  - либо при проживании ребенка-инвалида на территории Дальневосточного федерального округа (по специальному тарифу),
  - либо при меньшей стоимости авиаперелета по сравнению со стоимостью проезда железнодорожным транспортом на условиях, установленных абзацем вторым настоящего подпункта,
  - либо при наличии у инвалида, в том числе ребенка-инвалида, заболевания или травмы спинного мозга,
  - либо при направлении к месту лечения и обратно детей-инвалидов с онкологическими, гематологическими и иммунологическими заболеваниями, получающих противоопухолевую и иммуномодулирующую терапию, детей-инвалидов, имеющих хроническую почечную недостаточность (находящихся на гемодиализе), и сопровождающих их лиц, проживающих на удалении от места лечения более чем на 12 часов следования железнодорожным транспортом или 1000 километров.

## ОБЕСПЕЧЕНИЕ МОБИЛЬНОСТИ ПАССАЖИРОВ

На всех авто-, ж/д, авиа- вокзалах можно получить помощь в передвижении обратившись к дежурному по вокзалу, администратору при входе или проводнику с просьбой в оказании необходимой помощи. Так, возможно предоставление кресла-коляски и грузчиков, помощь в передвижении, размещение в залах ожидания для маломобильных лиц или в комнате «мать и дитя» или медицинском пункте. В аэропорту обеспечивается первоочередная регистрация, контроль и досмотр, посадка на рейс. На ж/д вокзале возможно получение пропуска для въезда на перрон автомобиля, перевозящего инвалида (ребенка-инвалида) и следования его до необходимого вагона.

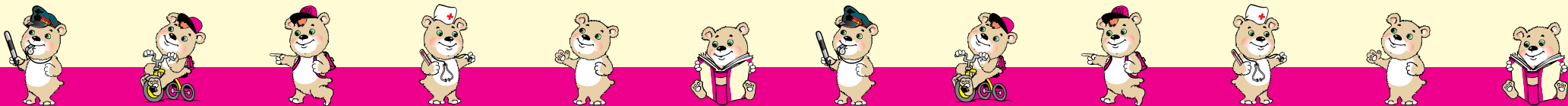
При наличии медицинских показаний обеспечивается медицинское сопровождение к месту лечения и обратно, а также существует возможность транспортировки из медицинского пункта авто-, ж/д или авиа- вокзалов до больницы машиной скорой помощи.

В ОАО «РЖД» действует Технология, согласно которой оформление проездных документов пассажирам с ограничением способности к самостоятельному передвижению осуществляется в специализированные купе (при наличии в составе поезда вагонов), предназначенных для перевозки инвалидов, в том числе детей-инвалидов.

<sup>32</sup> Постановление Конституционного суда РФ от 27.06.2017 № 17-П.

<sup>33</sup> Пункт 11 Постановления Правительства РФ от 29.12.2004 № 864 «О порядке финансового обеспечения расходов по предоставлению гражданам государственной социальной помощи в виде набора социальных услуг».





Оформление проездных документов (билетов) на поезд дальнего следования автоматизированным способом осуществляется в следующие сроки:<sup>34</sup>

- **не менее чем за 45 суток** до даты отправления поезда (вагона) с пунктов формирования (отправления) поезда (вагона), за исключением поездов (вагонов), дополнительно назначенных при увеличении пассажиропотока, и поездов, сформированных из мотор-вагонного подвижного состава;
- **не менее чем от 3 суток** до даты отправления поезда с промежуточной станции.

Получить более подробную информацию, а также оставить заявку на место в спецкупе или на включение вагона со специализированным купе в поезд, схемой которого указанный вагон не предусмотрен можно по телефону горячей линии Центра содействия мобильности ОАО «РЖД» **8 (800) 775-00-00** (круглосуточно).

**8 (800) 250-73-41, 8 (495) 622-73-41** – Центр обеспечения мобильности пассажиров ГУП «Московский метрополитен», [www.mosmetro.ru](http://www.mosmetro.ru).

**8-919-44-51-311** – Служба организации пассажирских перевозок Международного аэропорта Пермь (Большое Савино).

## ОБЩЕСТВЕННЫЕ ОРГАНИЗАЦИИ, оказывающие помощь семьям, воспитывающим ребенка с инвалидизирующей патологией (или риском ее развития) на территории Пермского края

**Пермская краевая Общественная организация защиты прав детей-инвалидов и их семей «Счастье жить»**

**Руководитель:** Гилева Анастасия Григорьевна

✉ г. Пермь, Шоссе Космонавтов, 181 а

☎ 8-919-719-33-41, 8-922-357-33-41

🌐 [happy59.com](http://happy59.com)

📄 [vk.com/club4974639](https://vk.com/club4974639)

@ [happiness.to.live@mail.ru](mailto:happiness.to.live@mail.ru)

**Направления деятельности:**

- **«Библиотека возможностей».** Консультация психолога и выдача во временное пользование развивающих пособий.

✉ г. Пермь, ул. Карпинского, 68

☎ 8-922-382-90-29

Режим работы: пн-пт 10:00–18:00, сб 10:00-14:00.

<sup>34</sup> Приказ Минтранса России от 19.12.2013 № 473 «Об утверждении Правил перевозок пассажиров, багажа, грузобагажа железнодорожным транспортом»; Приказ Минтранса России от 05.09.2022 № 352 «Об утверждении Правил перевозок пассажиров, багажа, грузобагажа железнодорожным транспортом» (вступает в силу с 01.09.2023г.)

- **Дом Счастье жить:** янтарная комната, зал ЛФК, барабанная студия и театральная мастерская.  
Запись на занятия через сайт [www.school.happy59.com](http://www.school.happy59.com)
- **Детская учебно-развивающая платформа** [www.detios.ru](http://www.detios.ru)
- **Горячая линия психологической и юридической помощи:** 8 (800) 250-33-41  
Запись на очные консультации через сайт [www.pravo.happy59.com](http://www.pravo.happy59.com)

### Некоммерческий благотворительный фонд «Дедморозим»

**Руководитель:** Ли Надежда Юрьевна

✉ г. Пермь, ул. Даншина, 6 а

☎ +7 (342) 270-08-70

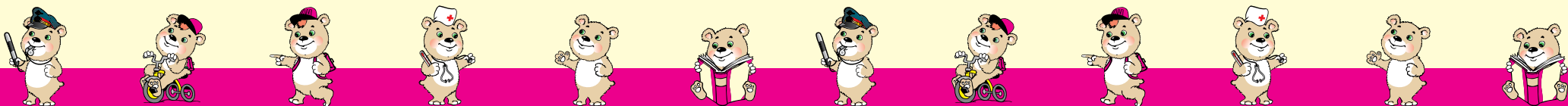
🌐 [dedmorozim.ru](http://dedmorozim.ru)

@ [info@dedmorozim.ru](mailto:info@dedmorozim.ru)

**Направления деятельности:**

- **Служба сохранения семей**  
☎ 8 (342) 288-90-09  
@ [vmeste@dedmorozim.ru](mailto:vmeste@dedmorozim.ru)  
Команда специалистов готова предоставить бесплатное социальное сопровождение для семей, решающих, воспитывать ли ребенка самим или насовсем (временно) оставить в детском доме (больнице):
  - помощь психолога в решении семейных проблем (примет ли ребенка семья, хватит ли сил вырастить), в оценке и поиске ресурсов; преодолении страхов и тревог, связанных с рождением ребенка;
  - помощь специалистов в развитии родительских навыков по уходу за ребенком с заболеванием;
  - помощь юриста в решении социально-правовых вопросов (содействие в оформлении выплат, пособий, льгот и пр.);
  - помощь в получении консультаций узких специалистов;
  - помощь предметами первой необходимости, питанием и детскими вещами;
  - содействие в отзыве уже написанного отказа от ребенка (согласие на усыновление ребенка третьими лицами) в органах опеки и попечительства Пермского края.
- **Служба качества жизни АНО «Агентство «Дедморозим»**  
☎ 8 (342) 258-33-00  
Повышает качество жизни детей с неизлечимыми и угрожающими жизни заболеваниями на дому (для оказания помощи необходимо заключение врачебной комиссии о том, что ребенок признан нуждающимся в паллиативной медицинской помощи).  
Специалисты службы оказывают: медицинскую помощь; психологическую поддержку; социально-правовую помощь.  
Служба экипировки АНО агентства «Дедморозим» бесплатно предоставляет в прокат высокотехнологичную медицинскую технику для пребывания детей с неизлечимыми и угрожающими жизни заболеваниями на дому, а не в больнице; оказывает адресную помощь для семей с детьми с неизлечимыми и угрожающими жизни заболеваниями.





### Некоммерческая организация Благотворительный фонд «Берегиня»

**Руководитель:** Голубаева Татьяна Сергеевна

✉ 614022, Пермь, ул. Мира, 41 в («Арктик Холл»), 2 этаж, офис 6

☎ +7 (342) 294-52-52

🌐 [fondbereginya.ru](http://fondbereginya.ru)

@ [fondbereginya@gmail.com](mailto:fondbereginya@gmail.com)

Благотворительный фонд «Берегиня» помогает детям Перми и Пермского края с онкологическими и другими тяжелыми заболеваниями. Поддерживает семьи на протяжении всего цикла лечения: от поступления ребенка в онкогематологическое отделение краевой детской больницы, до наступления ремиссии и весь период адаптации после лечения. Фонд помогает с оплатой лечения, устраивает досуг пациентов в отделении, сопровождает тех, кто прошел терапию и отправился домой на восстановление.

### Пермская краевая организация общероссийской общественной организации «Всероссийское общество инвалидов»

**Руководитель:** Романова Надежда Анатольевна

✉ 614068, г. Пермь, ул. Борчанинова, 9

☎ 8 (342) 244-85-75

@ [pkovoi@narod.ru](mailto:pkovoi@narod.ru) сайт: [pkovoi.ru](http://pkovoi.ru)

🌐 [vk.com/public146281727](https://vk.com/public146281727)

#### Направления деятельности:

- *Индивидуальные консультации юриста семей с детьми-инвалидами*  
☎ 8 (342) 201-01-23
- *Информационно-прокатный центр технических средств реабилитации*  
☎ 8 (342) 2-362-362
- *Информирование о правах и возможностях семей с детьми-инвалидами через краевую газету «Здравствуй!»*  
☎ 8 (342) 200-74-90  
🌐 [hello-perm.ru](http://hello-perm.ru)
- *Организация обучения родителей детей-инвалидов по программе ВОИ «Основы деятельности тьютора в работе с детьми с ОВЗ» АНО «Развитие и коррекция».*  
🌐 [razvitkor.ru/parents](http://razvitkor.ru/parents)
- *Инклюзивный клуб семейного творчества «Открытая дверь» для детей-инвалидов и их родителей.*  
✉ г. Пермь, ул. Даншина, 7 д  
☎ 8-902-471-18-75

Организация имеет 38 местных организаций, в том числе 7 в г. Перми:

Дзержинский район г. Перми	✉ г. Пермь, ул. Петропавловская, 97 ☎ 8 (342) 233-05-07
Индустриальный район г. Перми	✉ г. Пермь, ул. Танкистов, 12 ☎ 8 (342) 280-42-32
Кировский район г. Перми	✉ г. Пермь, ул. Шишкина, 3 ☎ 8 (342) 205-61-81
Мотовилихинский район г. Перми	✉ г. Пермь, ул. Дружбы, 12 ☎ 8 (342) 265-14-63
Свердловский район г. Перми	✉ г. Пермь, ул. 25 Октября, 45 ☎ 8 (342) 212-35-45
Пермский район	✉ г. Пермь, ул. Ш. Космонавтов, 315 а, к.19 ☎ 8 (342) 296-35-46
Добрянский округ	✉ п. Полазна, ул. Дружбы, 6 ☎ 8 (34-265) 7-76-81
Карагайский округ	✉ с. Карагай, ул. Карла Маркса, 5 ☎ 8 (34-297) 3-12-48
Краснокамский округ	✉ г. Краснокамск, ул. Чапаева, 7 а ☎ 8 (34-273) 4-05-30
Лысьвенский округ:	✉ г. Лысьва, пр. Кирова, 13 ☎ 8 (34-249) 6-48-43
Нытвенский округ	✉ г. Нытва, ул. К. Маркса, 82 а ☎ 8 (34-272) 3-03-75

### Всероссийская организация родителей детей-инвалидов (ВОРДИ)

☎ 8 (800) 777-23-47

Направления деятельности: консультации юриста по всем мерам поддержки семей, где есть ребенок с ОВЗ или инвалидностью.

### Пермское региональное отделение общероссийской общественной организации инвалидов «Всероссийское общество глухих»

**Руководитель:** Аскарар Ильдар Салимзянович

✉ г. Пермь, ул. Монастырская, 12 а, офис 318

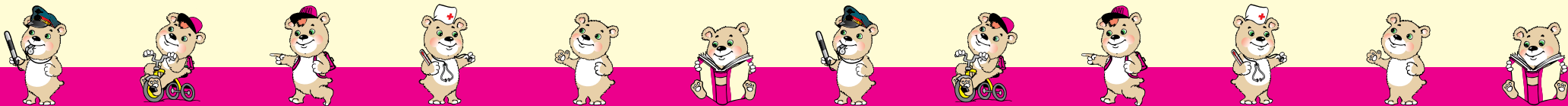
☎ 8 (342) 217-92-52, 258-42-60, 217-92-50

🌐 [provog.ru](http://provog.ru)

@ [permvog@mail.ru](mailto:permvog@mail.ru)

Главная задача: выражение и защита прав и законных интересов граждан РФ с нарушениями слуха, их социальная реабилитация и интеграция в общество.





### Пермская краевая организация Всероссийского общества слепых

Руководитель: Бухавцев Николай Александрович

✉ 614000, г Пермь, ул. Краснова, 24

☎ 8 (342) 212-97-85, 212-97-66

🌐 perm.regvos.ru

@ mail@vos.perm.ru

### Благотворительный фонд «Социальная деревня «Светлая» для людей с ограниченными возможностями»

Руководитель: Калина Светлана Анатольевна

✉ 614033, г. Пермь, ул. Новосибирская, 13 – 151

☎ 9-982-43-76-321

🌐 svetlay-derevnya.ru

@ svetlay-derevnya@yandex.ru

### Пермская региональная общественная благотворительная организация «Общество помощи людям с расстройством аутистического спектра»

Руководитель: Корелина Юлия Валентиновна

@ permautisticsoc@mail.ru, korelinayv@perm.ru

☎ 8 (342) 212-89-59, 8-912-98-56-454

✉ 614022, г. Пермь, ул. Сивкова, 14

🌐 vk.com/autism.perm

Направления деятельности: всесторонняя помощь и поддержка для родителей детей и взрослых с РАС.

### Пермская региональная общественная благотворительная организация «Общество помощи инвалидам и больным муковисцидозом «МечтаЯжить»

Руководитель: Мусина Елена Михайловна

@ Qtrr@yandex.ru

☎ 8-912-88-11-725

🌐 mechtayazhit.ru

🌐 vk.com/mechtayazhit

Направления деятельности:

Социально-психологическая, социально-правовая помощь родителям детей, которым установлен диагноз муковисцидоз, а также молодым людям с данным заболеванием.

Консультирование и сопровождение семьи по всем «трудным» вопросам и ситуациям в сфере здоровья, образования, социальной, государственной помощи, в том числе: лечение, организация медицинской помощи, льготное лекарственное обеспечение, коммуникация с медицинским сообществом.

### Сообщество родителей помощи детям с эндокринологическими заболеваниями и их семьям «ЭНЗА»

Руководитель: Собянина Наталья Павловна

☎ 8-912-88-83-482

@ enzaperm@bk.ru

### Общественная организация Пермского края по социальной адаптации детей с ограниченными возможностями «Конфетти» (г. Краснокамск)

Руководитель: Егорова Наталья Владимировна

@ Konfetti.deti@mail.ru

🌐 vk.com/club127879152

### АНО Лысьвенского городского округа по защите интересов детей-инвалидов и их семей «Луч Надежды»

Руководитель: Степанова Оксана Олеговна

✉ Пермский край, г. Лысьва

☎ 8-982-47-53-198

@ aksis@yandex.ru

🌐 vk.com/club105760787

### Соликамская городская Общественная организация инвалидов «Луч»

Руководитель: Долгих Галина Александровна

✉ Пермский край, г. Соликамск, ул. Культуры, 18

☎ 8 (34-253) 3-94-45, 8-902-63-54-920

🌐 ray-sk59.ucoz.ru

@ belogub-galina@mail.ru

### Чусовская городская общественная организация матерей детей-инвалидов «ФОНАРИКИ»

Руководитель: Уракова Екатерина Владимировна

☎ 8-908-26-16-482

🌐 vk.com/club65676693

@ urakovaekaterina@mail.ru

### Чайковская общественная организация родителей детей-инвалидов и молодых инвалидов «Ласточка»

Руководитель: Смирнова Ирина Михайловна

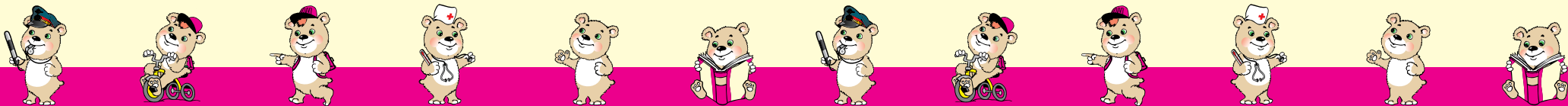
✉ 617760, Пермский край, г. Чайковский, Приморский бульвар, 22

☎ 8-963-01-19-535, 8 (34-241) 4-58-17, 2-75-65

🌐 osoboe-detstvo.ucoz.ru

🌐 vk.com/public78413772





### Общественное объединение семей города Чайковский с детьми-инвалидами и детьми с ОВЗ

vk.com/club204943564

### Пермская общественная организация «Парма»

Руководитель: Власенко Людмила Сергеевна

г. Пермь ул. Луначарского, 26 а – 21

9-912-49-20-692

parma2014.jimdofree.com

lsvlasenko@hotmail.ru

### Центр лечебной педагогики «Особое детство»

Руководитель: Битова Анна Львовна

119311, Москва, ул. Строителей, 17 б

8 (499) 131-06-83, 133-84-47, 8 (495) 646-50-66, 930-00-01

ccpmain@ccp.org.ru

ccp.org.ru

#### Направления деятельности:

Центр оказывает помощь детям и взрослым с психическими нарушениями: аутизмом, эпилепсией, ДЦП, генетическими синдромами, нарушениями интеллекта, поведения и другими состояниями.

Родителям предоставляется психологическая, информационная и правовая поддержка. В Центре принят комплексный подход к реабилитации и обучению особого ребенка. В команде 150 специалистов: психологи, нейропсихологи, педагоги, логопеды, дефектологи, игротерапевты, врачи, физические терапевты, массажисты, арт-терапевты, юристы и социальные работники.

### Российский благотворительный фонд «Даунсайд Ап»

Руководитель: Анна Юрьевна Португалова

Москва, ул. 3-я Парковая, 14 а

8 (800) 550-54-97, 8 (499) 367-10-00, 165-20-47, 367-03-33

downsideup.org

vk.com/downsideup

Режим работы: пн-пт 10:00–18:00; сб 10:00–16:00

#### Направления деятельности:

Бесплатно оказывает профессиональную психолого-педагогическую и консультационную помощь семьям, в которых есть дети, подростки и взрослые с синдромом Дауна.

- Индивидуальные консультации специалистов: психолога, логопеда, дефектолога и др.;
- Психологическая поддержка родителей и членов семей;
- Групповые развивающие занятия для детей и взрослых с синдромом Дауна;
- Получение актуальной информации и литературы о синдроме Дауна;
- Электронная библиотека материалов о синдроме Дауна;
- Вебинары для родителей.



**Дорогой друг,  
если ты нуждаешься в помощи  
или хочешь больше узнать о своих правах,**

# **приходи к Уполномоченному**

**по правам ребенка в Пермском крае  
Или звони и пиши**

 г. Пермь, 614006, ул. Ленина, 51, каб. 110  
 (342) 217-76-70, 235-15-19  
 [www.perm-deti.ru](http://www.perm-deti.ru)  
 [ombudsman@uppc.permkrai.ru](mailto:ombudsman@uppc.permkrai.ru)

**через форму «Обратиться к Уполномоченному»**

